

ROBOT DE TUNS GAZON RURIS RXR 600 / RXR 1500S



Stimate client!

Îți mulțumim pentru decizia de a cumpăra un produs RURIS și pentru încrederea acordată companiei noastre! RURIS este pe piață din anul 1993 și în tot acest timp a devenit un brand puternic, care și-a construit reputația prin respectarea promisiunilor, dar și prin investițiile continue menite să vină în ajutorul clienților cu soluții fiabile, eficiente și de calitate.

Suntem conștienți că veți aprecia produsul nostru și vă veți bucura de performanțele sale timp îndelungat. RURIS nu oferă clienților săi doar utilaje, ci soluții complete. Un element important în relația cu clientul este consilierea atât înainte de vânzare, cât și post vânzare, clienții RURIS având la dispoziție o întreagă rețea de magazine și puncte service partenere.

Pentru a vă bucura de produsul cumpărat, vă rugăm să parcurgeți cu atenție manualul de utilizare. Prin respectarea instrucțiunilor, o să aveți garanția unei utilizări îndelungate.

Compania RURIS lucrează continuu pentru dezvoltarea produselor sale și de aceea își rezervă dreptul de a modifica printre altele forma, înfățișarea și performanțele acestora, fără a avea obligația de a comunica acest lucru în prealabil.

Vă mulțumim încă o dată că ați ales produsele RURIS!

Informații și suport clienți:
Telefon: **0351.820.105**
e-mail: info@ruris.ro

Articole în cutie

1. Stația de andocare/cuplare / Baza de cuplare / Stația de încărcare
2. Robotul de tuns iarba
3. Emițător wireless
4. 3 seturi suplimentare de lame, inclusiv șuruburi
5. 1 adaptor de alimentare
6. 4 dibluri / cârlige de siguranță pentru stație de andocare
7. 100 dibluri / cârlige pentru cabluri
8. 100 m cablu / fir
9. 2 dispozitive de măsurare din carton
10. 4 îmbinări pentru fire
11. Manual





Simboluri	4
Instrucțiuni de siguranță	5
Planificare	6-7
Instalare	8
Încărcare și testare	9
Instalare aplicație	10-20
Setare și pornire	21
Senzori	22
Întreținere și depozitare pe timp de iarnă	23-24
Depanare/Detectarea defecțiunilor	25-26
Specificații tehnice	27
Certificare	28
Garanție	29

Simboluri

Simboluri pe aparatul RXR 600,1500S

Aceste simboluri pot fi găsite pe mașina de tuns iarba. Studiați-le cu atenție, astfel încât să le înțelegeți semnificația.



Citește cu atenție întregul Manual al utilizatorului asigură-te că i-ai înțeles conținutul înainte de a utiliza robotul.



Avertismentele și măsurile de siguranță din acest Manual al utilizatorului trebuie urmate cu atenție pentru a utiliza mașina de tuns iarbă în condiții de siguranță și eficient.



Nu vă urcați pe mașina.



Inspekția/verificarea și întreținerea se vor efectua cu întrerupătorul în poziția OFF.



Mașina de tuns poate arunca obiecte în timpul funcționării, păstrați o distanță de siguranță față de mașină atunci când aceasta este în funcțiune, luați măsuri de precauție.



Păstrați copiii, animalele de companie și persoanele din jur la distanță de mașina de tuns atunci când aceasta este în funcțiune.



Țineți mâinile și picioarele departe de cuțitele rotative.



Instrucțiuni de siguranță

Citiți manualul de instrucțiuni cu atenție înainte de utilizare.

Păstrați-l bine pentru consultări ulterioare.

Instruire

- a. Citiți cu atenție instrucțiunile. Familiarizați-vă cu comenzile și utilizarea corespunzătoare a mașinii.
- b. Nu permiteți niciodată persoanelor nefamiliarizate cu aceste instrucțiuni sau copiilor să utilizeze robotul.
- c. Operatorul sau utilizatorul este responsabil pentru accidentele sau pericolele provocate altor persoane sau proprietății acestora.

Pregătire

- a. Asigurați instalarea corectă a sistemului automat de delimitare a perimetrului conform instrucțiunilor.
- b. Verificați periodic zona în care aparatul este utilizat și eliminați toate pietrele, bețele, firele și alte obiecte străine.
- c. Verificați vizual periodic pentru a vedea dacă lamele, șuruburile lamei și ansamblul de tăiere sunt uzate sau deteriorate. Înlocuiți lamele și șuruburile uzate sau deteriorate în seturi pentru a păstra echilibrul.

Utilizare

- a. Nu puneți mâinile sau picioarele în apropierea sau sub părțile rotative.
- b. Nu ridicați sau transportați niciodată o mașină în timp ce motorul este pornit.
- c. Oprți butonul de alimentare:

- Înainte de a îndepărta un blocaj;
- Înainte de a verifica, curăța sau lucra la mașină.

Nu lăsați aparatul să funcționeze nesupravegheat dacă știți că există animale de companie, copii sau persoane în apropierea acestuia.

Întreținere și depozitare

- a. Mențineți strânse toate piulițele, bolțurile și șuruburile pentru vă asigura că aparatul funcționează corect în condiții de siguranță.
- b. Pentru siguranță, înlocuiți piesele uzate sau deteriorate.
- c. Asigurați-vă că sunt utilizate numai piese originale pentru înlocuire.
- d. Asigurați-vă că bateriile sunt încărcate folosind încărcătorul / adaptorul corect recomandat de producător. Utilizarea incorectă poate duce la șoc electric, supraîncălzire sau scurgeri de lichid coroziv din baterie.
- e. În cazul unei scurgeri de electrolit, clătiți cu apă / agent neutralizant, solicitați ajutor medical în cazul în care intră în contact cu ochii, etc.
- f. Service-ul mașinii se va face în conformitate cu instrucțiunile producătorilor.

Planificare

Schițarea zonei de lucru:

Pentru a determina robotul să taie iarba în zona dorită - și numai în respectiva zonă - trebuie să marcați zona prin cabluri de delimitare.



Înainte de a începe, este important să se facă o schiță a zonei de lucru a robotului a „obstacolelor” pe care trebuie să le ocolească, care, prin urmare, trebuie marcate cu sârmă de delimitare.

Firul de delimitare se va așeza astfel încât să nu existe niciodată mai mult de maxim 15 metri de la robotul de tuns iarba la cel mai apropiat fir de delimitare.

Dacă vecinul dvs. are, de asemenea, robot de tuns iarba, este important să existe o distanță de minim 10 m între cablurile dvs de delimitare. și ale vecinului pentru a evita interferențele dintre semnalele cablurilor.

În plus, este important să instalați stația de andocare la minim 10 m distanță de cablul de delimitare al vecinului.

Pentru a evita alte probleme urmați cu atenție schița pentru a așeza cablul de delimitare în mod corect.

Poziționarea stației de andocare:

Începeți prin plasarea stația de andocare pe schiță la o distanță rezonabilă de comutatorul în aer liber având în vedere că lungimea cablului de alimentare al stației de andocare este de 15 m.



Stația de andocare trebuie amplasată pe o suprafață solidă, plană.

Evitați amplasarea stației de andocare:

- Într-un colț al peluzei
- În zone joase unde stația de andocare sau robotul de tuns iarba poate fi deteriorat de bălți, sau pante.
- Sub un copac înalt din cauza riscului de trăsnet



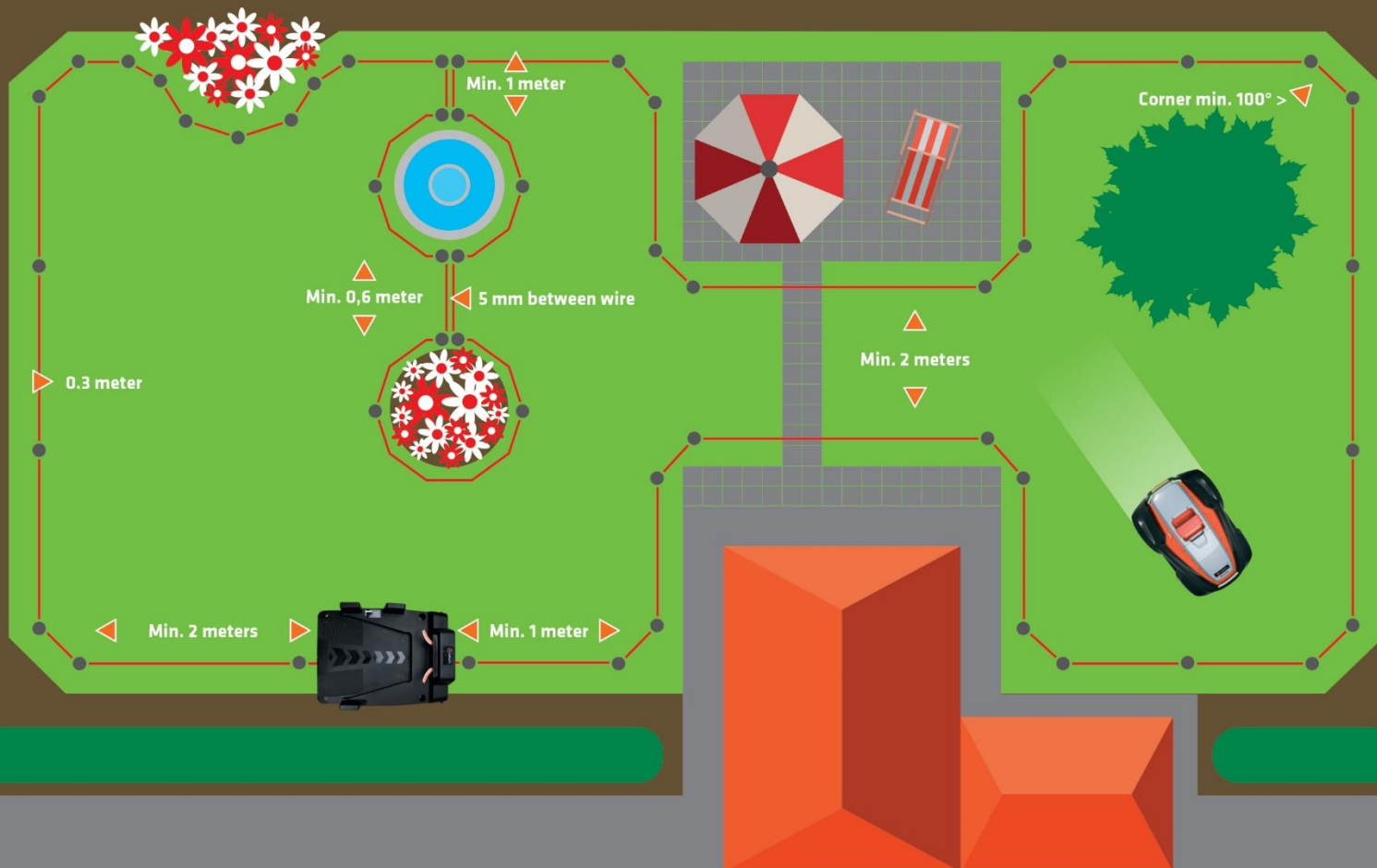
Notă: Este important ca adaptorul și priza de alimentare să fie menținute uscate permanent!

Lăsați 2 m spațiu liber, fără obstacole, în fața stației de andocare pentru a vă asigura că mașina poate reveni la stație fără probleme. În spatele stației de andocare este necesar un spațiu liber de 1 m.

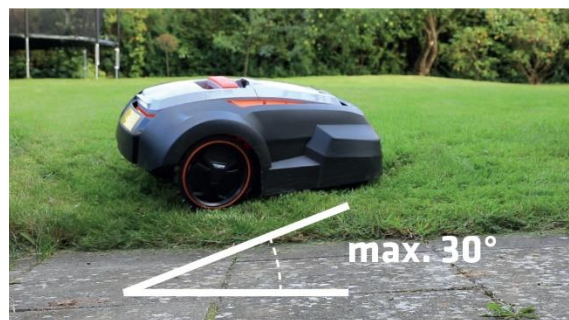


Reguli de întindere/așezare a cablului de delimitare:

- Cablul de delimitare trebuie conectat într-un fir întins, fără pauze sau puncte de trecere. Sunt incluși 100 m de cablu.
- Se va lăsa max. 1 m între fiecare cârlig de delimitare. Sunt incluse 100 de cârlige de delimitare.



- Nu face niciodată colțuri perpendiculare (90°). Colțurile vor fi de minim 100° (a se vedea desenul).
- Cablul de delimitare trebuie plasat la 10 - 30 cm de marginea gazonului. Sunt necesari 10 cm dacă suprafața adiacentă este la același nivel (f. inst. gresie), 20 cm în cazul unei muchii rigide și 30 cm în cazul unei muchii moi, f. inst. către arbuști și alte plante în cazul în care robotul de tuns iarbă se poate bloca.
- Formați insule încercuind obstacolele, f. inst. paturi de flori, cu sârmă de delimitare dacă nu doriți ca robotul să cosească în zona respectivă. Cablul de dus și cel de venit vor fi la maximum 5 mm unul față de celălalt.
- Pietrele pot fi lovite fără probleme de robotul dvs. de tuns iarba dacă sunt îndeajuns de grele astfel încât robotul să nu le mute. Totuși, dacă piatra are o suprafață înclinată pe care robotul poate urca accidental, trebuie să mutați sau să eliminați complet piatra din zona de lucru.
- Dacă aveți copaci cu rădăcini ieșind din pământ/la suprafața solului, respectivele zone vor fi înconjurate de sârmă de delimitare pentru a proteja copacii. Dacă nu există rădăcini vizibile nu este necesar fir de delimitare.
- Dacă aleea sau potecile grădinii sunt la același nivel cu gazonul, robotul de tuns iarba poate rula cu ușurință peste ele. Dar, dacă le evitați, aveți nevoie doar de 10 cm între cablul de delimitare și alee. Totuși, dacă aleea este acoperită cu pietriș sau ceva asemănător, robotul de tuns iarba nu poate trece peste ea. În acest caz, aveți nevoie de o distanță de 30 cm între cablul de delimitare și alee.
- Robotul de tuns iarba poate urca pante de până la 30° . Dacă suprafața devine abruptă, robotul are un senzor care îl va determina să se oprească. Dacă suprafața este înclinată în jos mai mult de 25° înspre cablul de delimitare, robotul poate aluneca în afara zonei de lucru dacă iarba este udă. De aceea, recomandăm ca firul de delimitare să fie întins la până la 40 cm de la margine pe un astfel de teren în pantă.



Instalare

Pregătirea materialelor:

- Luați cablurile de delimitare, îmbinări pentru fire, cuiele și cele 2 dispozitive de măsurare din carton
- Veți mai avea nevoie de: ciocan, patent, cheie / cheie tubulară

Pregătirea peluzei:

Iarba nu trebuie să fie mai înaltă de 60 mm atunci când fixați cablul de delimitare în cârlige. Dacă este mai înaltă, se recomandă mai întâi tunderea gazonului cu o mașină de tuns iarba obișnuită. După care, firul poate fi așezat cât mai aproape posibil de sol, ceea ce va împiedica robotul de tuns iarba să taie cablul și pe cei care trec să se împiedice de el. După o perioadă scurtă de timp, cablul va dispărea în gazon.

Așezarea firelor de delimitare:

Plasați stația de andocare a robotului așa cum este indicat pe schiță (lateral) și introduceți cârligul de start. Aveți grijă să rezervați 0,5 m de sârmă suplimentară pentru a fi utilizată la instalarea finală a stației de andocare.

Așezați firul desfăcut în jurul zonei de lucru din grădină conform schiței. Ulterior, îl puteți ajusta cu ușurință în timp ce continuați.

Acum puteți începe introducerea cârligelor. Folosiți cartoanele de măsurare pentru a menține distanța dorită de la margine (de 10 - 30 cm, în funcție de natura marginii conform descrierii de la paragraful „Planificare”).

Distanța dintre cârlige trebuie să fie de max. 1 m. Recomandarea noastră este să plasați cârligele mai aproape unul de altul în colțuri, care vor fi întotdeauna mai mari de 100°.

Dacă zone pe gazon unde nu doriți ca robotul să tundă, încercuiți zona cu fir de delimitare așa cum se indică la pagina 4.

Notă: max. 5 mm între cablul de delimitare de intrare și ieșire (vezi desenul de la pagina 4).

Introduceți ultimul cârlig când reveniți la stația de andocare.

Conectarea firului de delimitare la stația de andocare:

Se taie capătul firului la o lungime corespunzătoare pentru a ajunge la cleme (prea mult fir suplimentar poate cauza probleme de semnal). Dezizolați cele două capete ale firului.

Când conectați cablul la stația de andocare veți găsi un fir de intrare (IN) și unul de ieșire (OUT) așa cum este indicat. Firul de intrare (IN) se trece prin suportul de fir de sub stația de andocare și se conectează la clema roșie de pe partea stângă a suportului de fir, în timp ce firul de ieșire (OUT) se va conecta la clema neagră de deasupra suportului de fir.

Puteți fixa acum stația de andocare la sol, prin înșurubarea în sol a celor 4 dopuri de siguranță găsite în pachetul primit.

1. IN (roșu) - de sub stația de andocare (la capătul de sfârșit al firului).

2. OUT (negru) - la peluză (la capătul de început al firului).

După conectarea firelor IN și OUT, așezați la loc capacul de protecție.



Încărcarea și testarea

Încărcarea robotului de tuns iarba:

Întâi:

- Așezați robotul de tuns iarba în stația de andocare pentru încărcare, chiar dacă robotul a fost pre-încărcat din fabrică.

Testarea stației de andocare:

- Conectați emițătorul wireless la priză.
- Conectați cablul de alimentare la transformator și, ulterior, la priza de alimentare și se va aprinde indicatorul cu LED de pe stația de andocare.

Porniți butonul de alimentare al robotului de tuns iarba și indicatorul LED verde clipește la fiecare 1 secundă. Când robotul de tuns iarba este instalat în stația de andocare și începe încărcarea, indicatorul LED clipește verde la fiecare 0,5 secunde (mai rapid).

- Când robotul este încărcat complet, indicatorul robotului afișează o lumină verde constantă (1).

Notă: Dacă LED-ul robotului continuă să lumineze intermitent după un timp mai lung de încărcare (mai mult de 3 ore), în general înseamnă că se face contact slab. Este timpul să curățați lamelele de încărcare și foile de cupru ale robotului. Vă sugerăm să curățați aceste componente de încărcare o dată pe săptămână, cu burete metalic sau hârtie abrazivă fină.

- Deconectați firul IN de la clema roșie. Indicatorul cu LED clipește cu lumină verde și alarma începe să piuie. După 30 de secunde, alarma se oprește din piuit, dar indicatorul cu LED continuă să clipească cu lumină verde. Aceasta este o modalitate de a depista dacă există o fracționare pe cablul de delimitare.
- Reconectați firul IN la clema roșie și indicatorul cu LED va arăta acum din nou o lumină verde constantă (2).
- Stația de andocare este acum gata de utilizare.

Important: Adaptorul se va depozita întotdeauna într-un loc uscat.

Săgeata „IN” de pe stația de andocare indică zona de lucru.



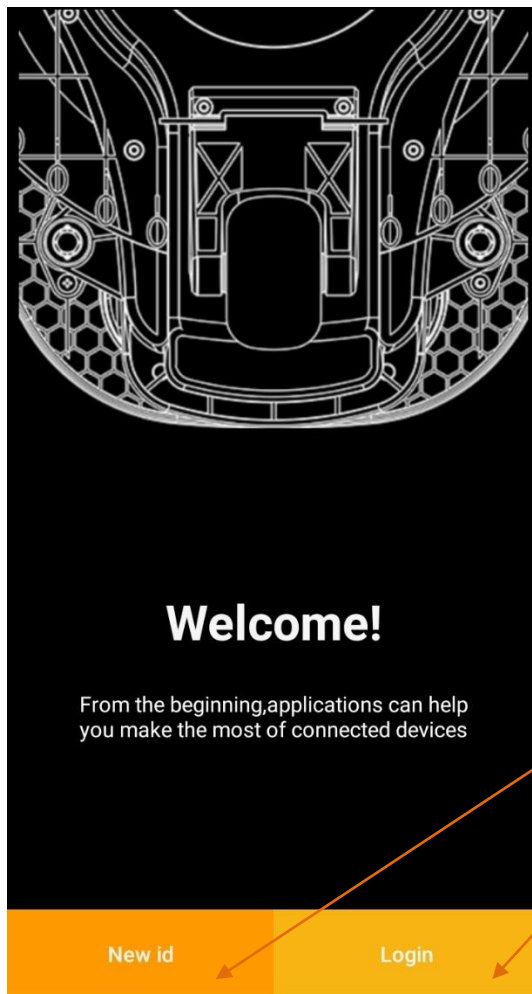


Instalare aplicație ROBOT 2 MOW folosind codul QR.

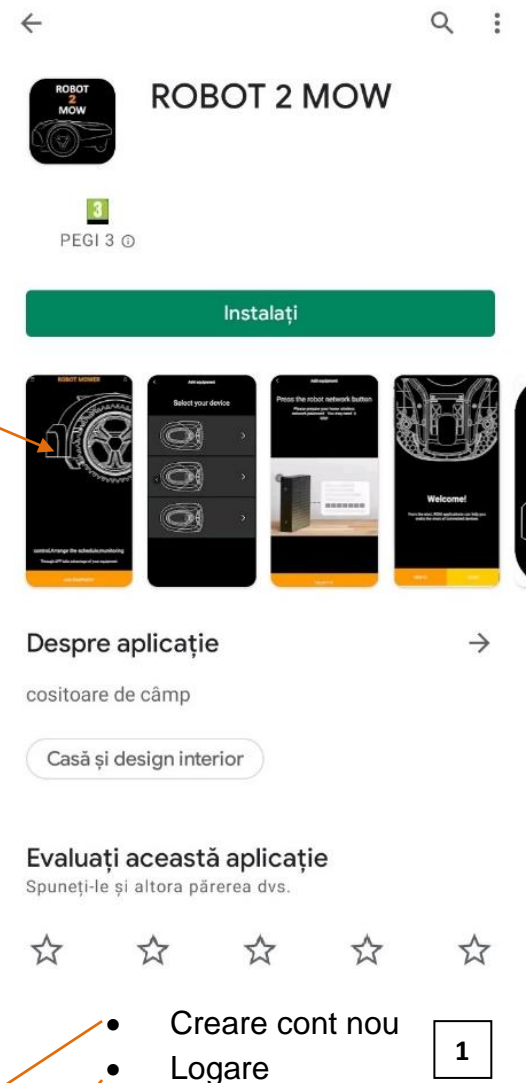


Instalarea aplicație ROBOT 2 MOW.

- Descărcați și instalați aplicația ROBOT 2 MOW
- Căutați Robot 2 Mow în Magazin play sau APP STORE

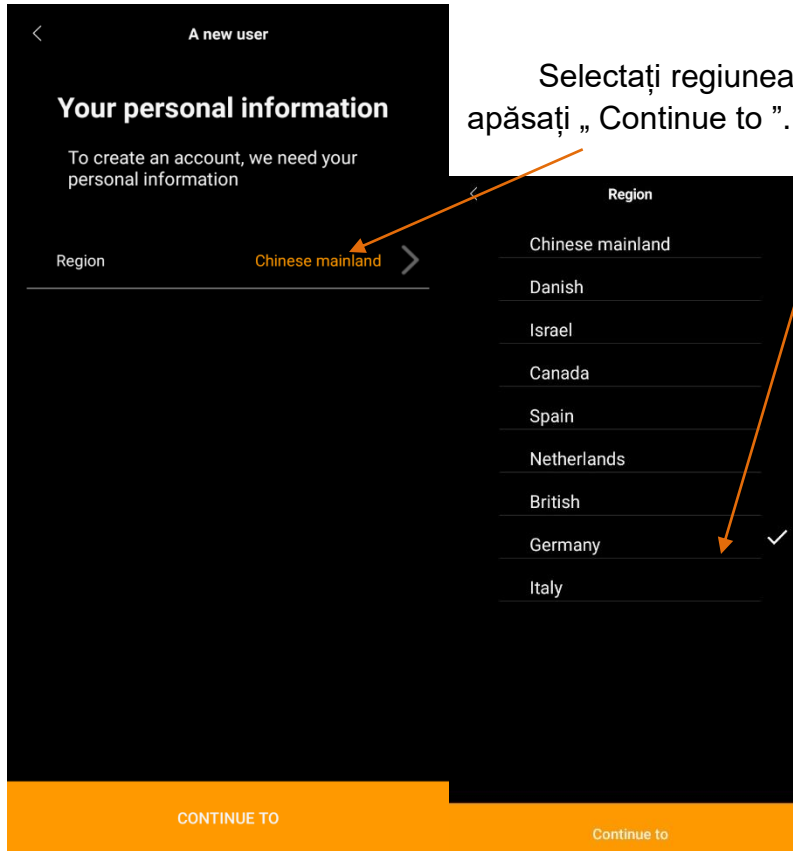


2



- Creare cont nou
- Logare

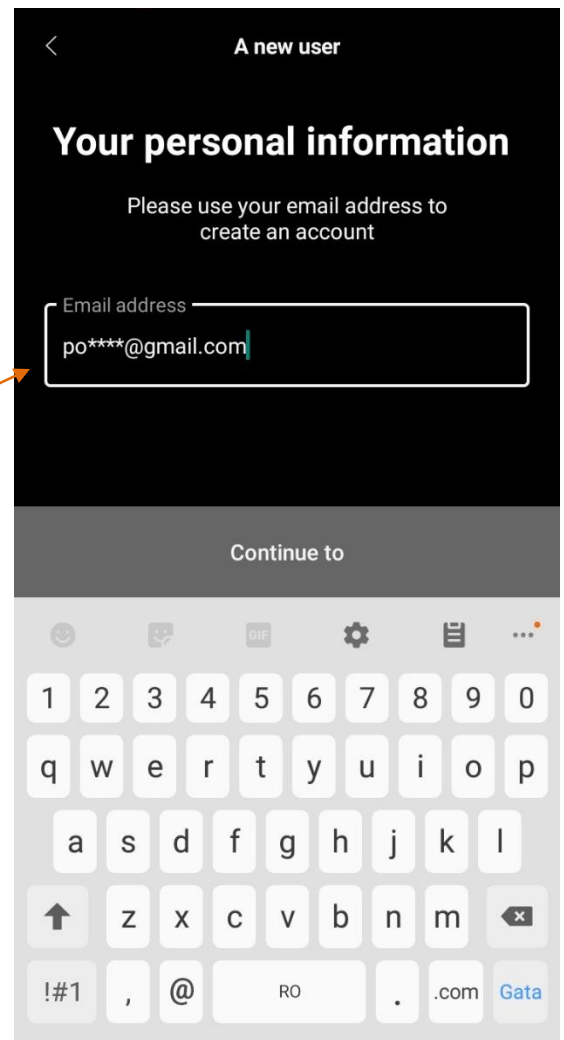
1



Selectați regiunea România, iar pentru a confirma apăsați „ Continue to ”.

3

- Introduceți adresa dvs de email.



4

A new user

Your personal information

To create a login account, we also need some of your personal information

First name: Popescu

Last name: Ion

CONTINUE TO

- Introduceți numele și prenumele dvs.

5

- Parola trebuie să conțină minim 6 caractere incluzând o cifră.
- Bifați agreearea termenilor și condițiilor.

A new user

Please set password

Passwords should be at least 6 characters, including 1 digit

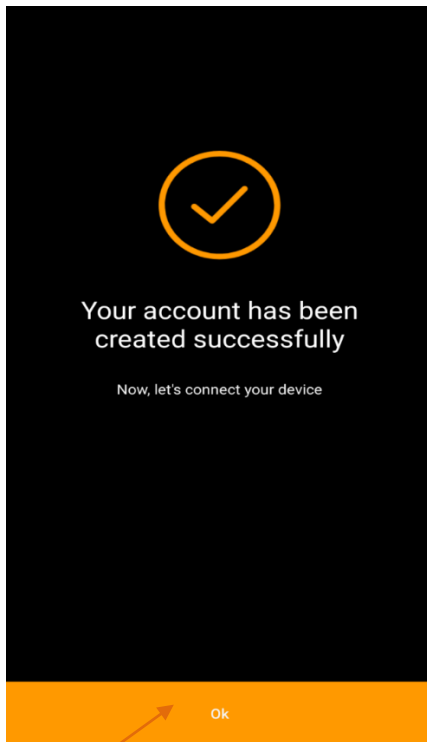
Password: *****

Agree with NGP's global privacy policy

NGP corporate privacy agreement

CONTINUE TO

6



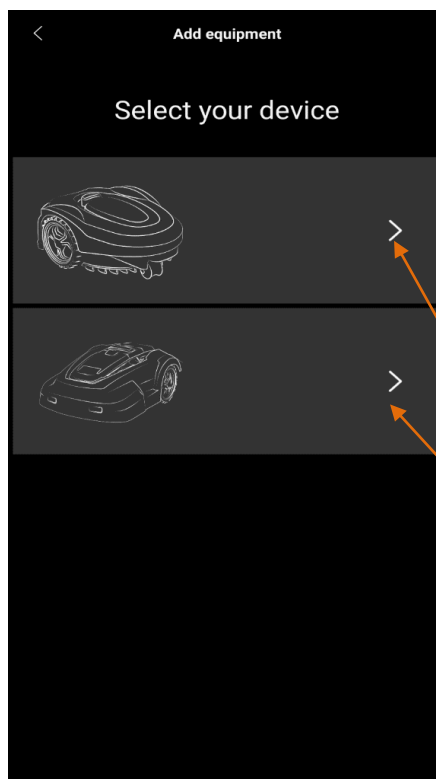
7

- După finalizarea înregistrării contului, apăsați „OK”



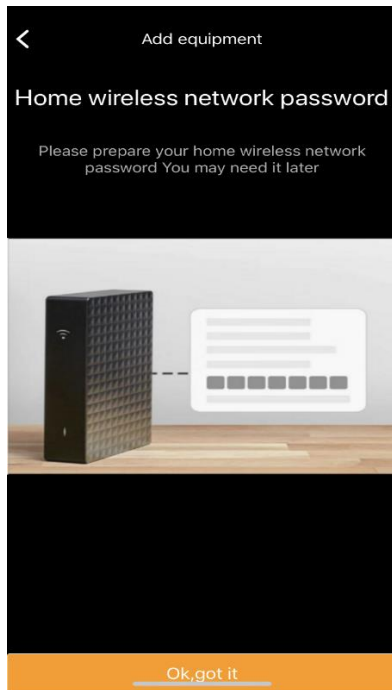
8

- Această pagină va fi afișată pe dispozitivul dvs pentru a adăuga echipamentul, Apăsați „Add equipment” pentru a continua.



9

- Alegeți modelul dumneavoastră din imaginile alaturate.



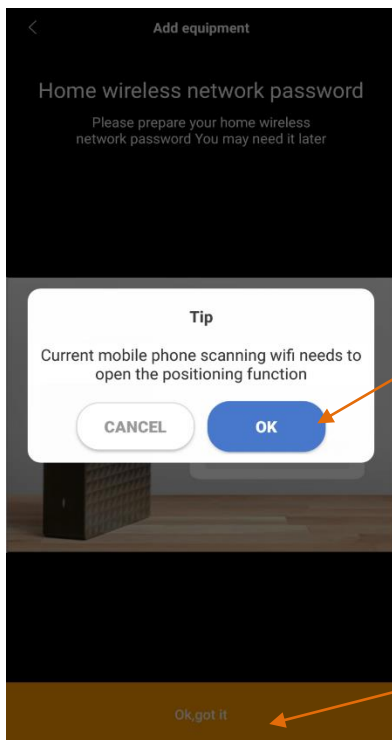
10

- Apoi va apărea notificarea, apăsați „Ok, got it” pentru a începe.



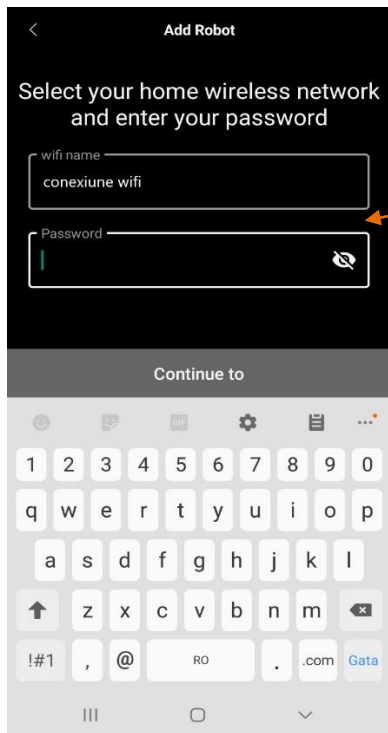
11

- Apăsați butonul emițătorului wireless pana cand indicatorul incepe sa lumineze, atunci robotul este pregătit pentru conectare. Apoi apăsați „Ok, got it” pentru a începe.



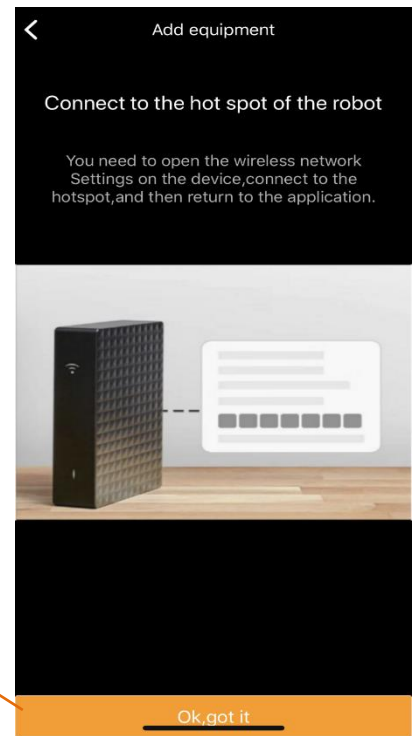
12

- Apăsați „OK” pentru a deschide funcția de localizare a telefonului.
- Apoi apăsați „Ok, got it” pentru a finaliza.



13

- Introduceți parola WiFi-ului dvs, odată conectat cu succes, apăsați „Continue to” de mai jos.



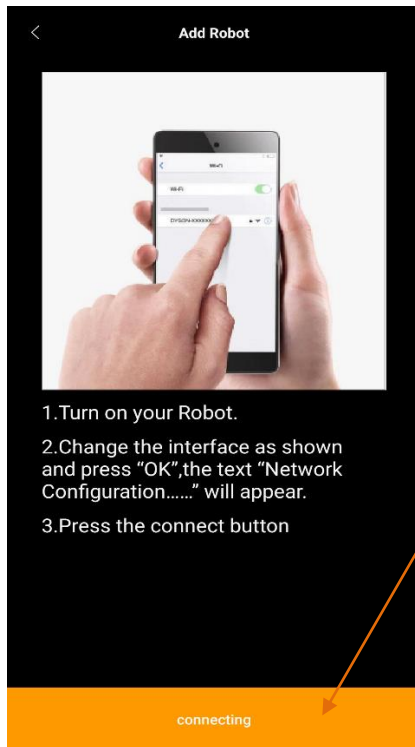
14

- Apoi apăsați „Ok, got it” pentru a finaliza.



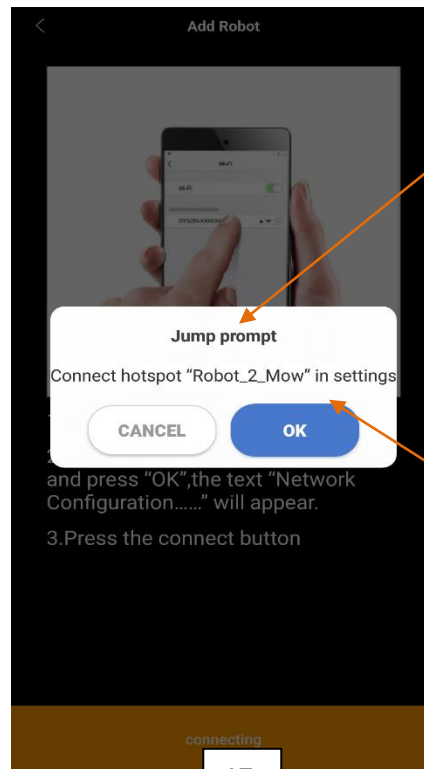
15

- Apăsați butonul de pe emițător, lumina verde indică faptul că emițătorul funcționează normal și va clipi regulat în timpul modului de potrivire.



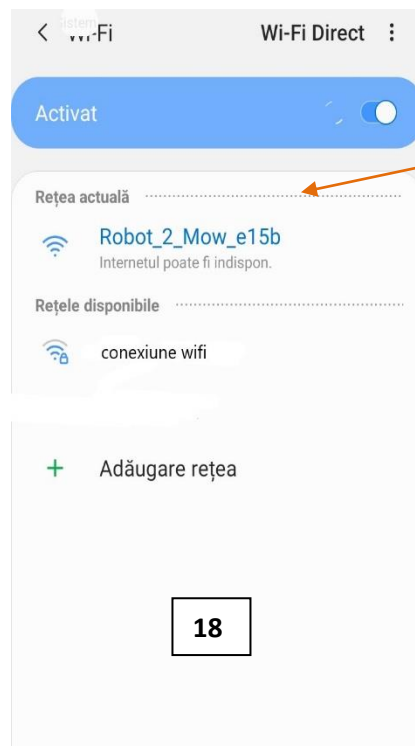
16

- Porniți robotul și apăsați butonul „Connecting”.



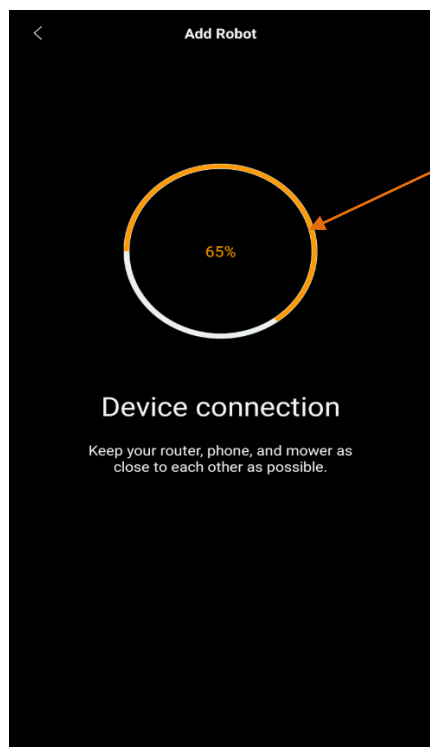
17

- ID-ul WiFi și parola de care aveți nevoie vor apărea pe ecran.
- Apăsați „OK”, apoi accesați interfața conexiunii WiFi.



18

- Conectați-vă la WiFi folosind parola dată la pasul anterior.
- * Ultimele 4 cifre ale ID-ului sunt generate aleatoriu, Dacă nu găsiți „Robot_2_Mow”, apăsați din nou butonul emițătorului.*



19

- Reveniți la aplicație, apăsați „Connect” pentru a continua. Când conexiunea dispozitivului este încheiată, lumina verde de pe emițător se va stinge după câteva secunde.



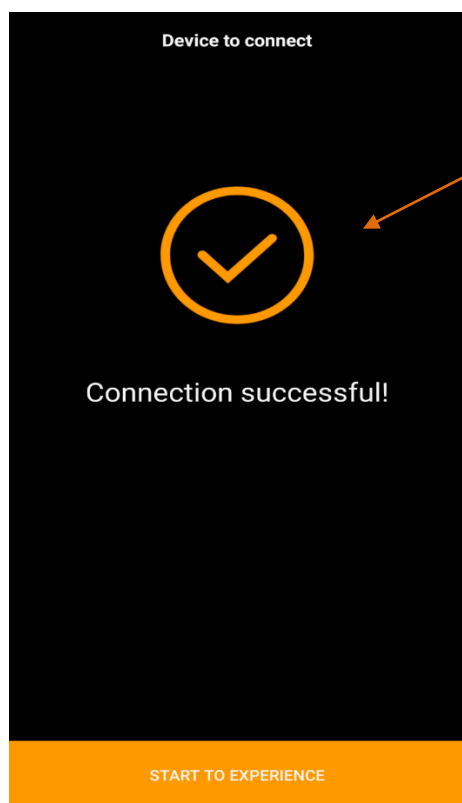
20

- Codul de potrivire afișat pe emițător trebuie să fie conform cu robotul de tuns iarba. De exemplu: „1010”.
- Codul este controlat de un panou fizic din 4 cifre. Fiecare cifră indică numărul „1” sau „0”. Când butonul este mișcat în sus, codul corespunzător va fi „1”, în partea de jos va fi „0”.



21

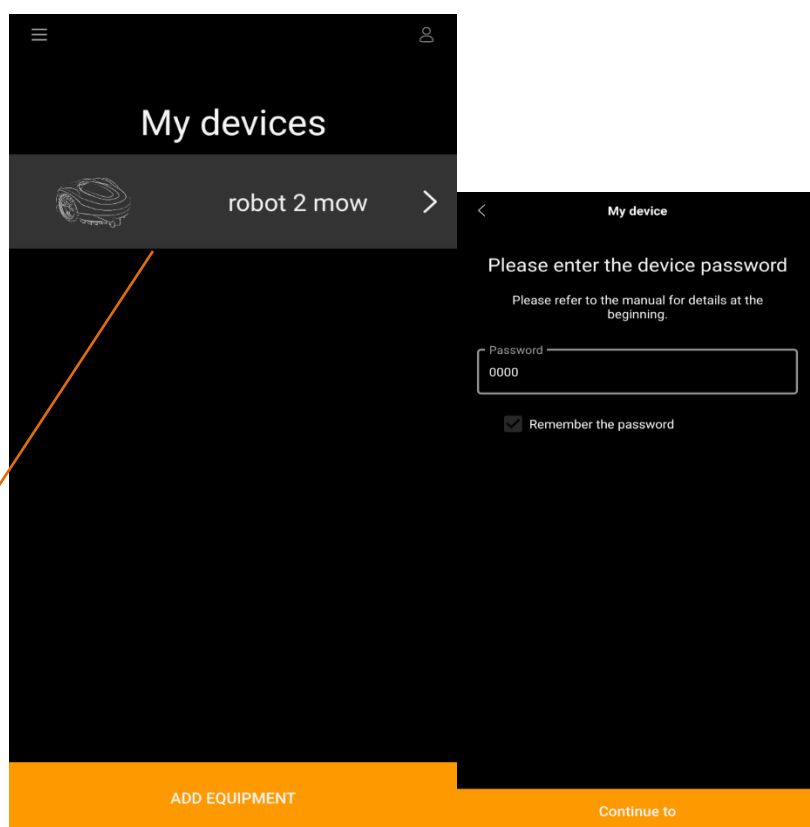
- Apăsați butonul „SET” pentru a actualiza codul pe utilaj cu cel de pe emițător. Folosiți butoanele „Home” și „Start” pentru a alege numerele de care aveți nevoie. Apăsați „OK” pentru a confirma.



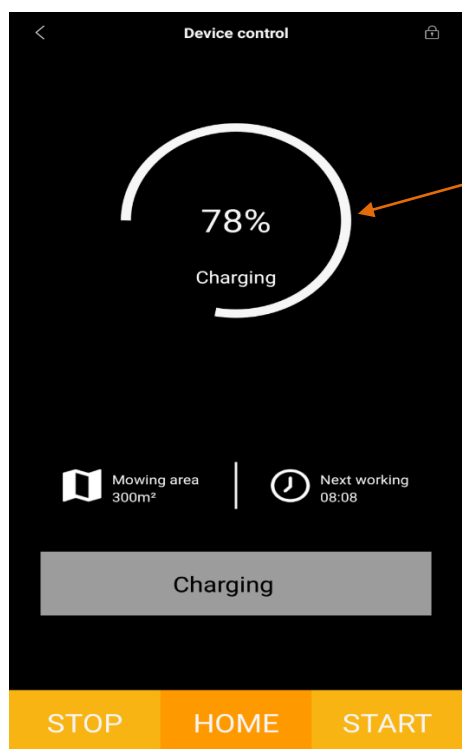
- Notificarea „Connection successful!” va apărea la finalizarea potrivirii. Apăsați „Start to experience” pentru a începe.

22

- Apăsați „Robotul 2 mow”, introduceți parola robotului și apăsați ”Connect” pentru a intra în interfața de control.



23



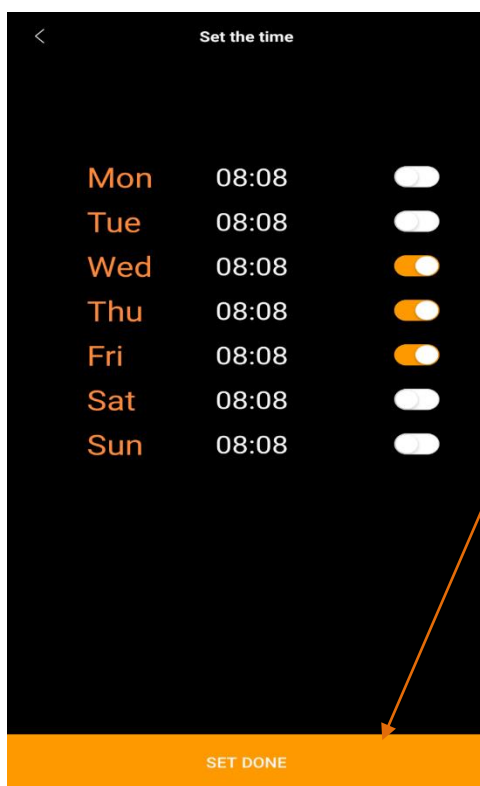
- Aceasta este pagina de pornire a aplicației de tuns iarba.
- Procentul curent al bateriei

24

- Configurați zona maximă de cosire în opțiunea „Mowing area” de pe pagina principală. Când setarea este terminată, apăsați butonul „Set Done”



25



26

- Configurați ora de începere a cositului automat în opțiunea „Working Time Setting” din pagina principală. După configurare, apăsați „Set Done” pentru a finaliza.

Alte butoane:

Butonul STOP:

Puteți opri robotul de tuns iarbă în orice moment prin apăsarea butonului STOP de urgență.

Notă: Butonul de oprire de urgență nu va întrerupe setarea inițială.

Repornirea după apăsarea butonului STOP trebuie efectuată la max. 2m distanța de cablul de delimitare.

Butonul ACASĂ (HOME):

În timpul tăierii, robotul de tuns iarbă va reveni automat la stația de andocare, dacă activați butonul ACASĂ.

Notă: Butonul ACASĂ nu va întrerupe setarea inițială.

Butonul START/RESTART:

Restartarea se face la max. 2 metri distanța de cablul de delimitare.

Alegeți același buton pentru zonă ca în setarea inițială și apoi apăsați butonul START.

După ce reporniți robotul în interiorul stației de andocare, va începe un nou ciclu temporizat.



Setarea și pornirea

Vă rugăm să îndepărtați orice obiecte străine cum ar fi: rădăcini, pietre, crengi de copac, jucării etc.

Setarea:

După instalare și încărcare, se pot face setările.

Reglați înălțimea de tăiere prin rotirea cadranului (1)

Observați numerele de pe cadran opriți-vă la înălțimea dorită.

Apăsați Start

Cronometrul începe să cronometreze din momentul în care apăsați butonul START.

Notă!

Dacă iarba este mai înaltă de 60 mm, vă recomandăm să o cosiți cu o mașină de tuns iarba tradițională, sau să setați robotul mai întâi la cea mai înaltă poziție de tăiere.

Cosirea automată:

După alegerea înălțimii gazonului așa cum se indică mai sus, apăsați butonul START. Robotul de tuns iarbă va începe prin a tăia de-a lungul/ paralel cu cablul de delimitare. A doua oară când robotul pleacă din stație, va tunde în mod aleatoriu în linii drepte, până când rămâne 20% din baterie, după care se întoarce la stația de andocare pentru reîncărcare. După o oră de reîncărcare, robotul iese din nou tăind periodic până când efectuează un număr total de ore corespunzător dimensiunii de gazon alese. După care se întoarce la stația de andocare în așteptare un alt ciclu temporizat.

Senzori

Obstacol/senzor de contact:

Atunci când robotul de tuns iarbă întâlnește un obstacol, va da înapoi și va schimba direcția pentru a evita obstacolul. Dacă nu găsește un traseu nou în 3 secunde, motorul de tăiere se oprește. Dacă nu găsește un traseu nou în 10 secunde, robotul se va opri și va necesita o repornire manuală pentru a îl pune din nou în funcțiune.

Senzor de ploaie:

În caz de ploaie torențială, robotul va reveni automat la stația de andocare și va re-începe să lucreze atunci când începe ciclul următor de lucru.

Picăturile de ploaie din ramurile de deasupra pot activa senzorul de ploaie, caz în care robotul va reveni la stația de andocare.

Senzor de ridicare:

Cei 2 senzori de ridicare sunt așezați în apropierea roților din și măsoară gravitatea roților din față.

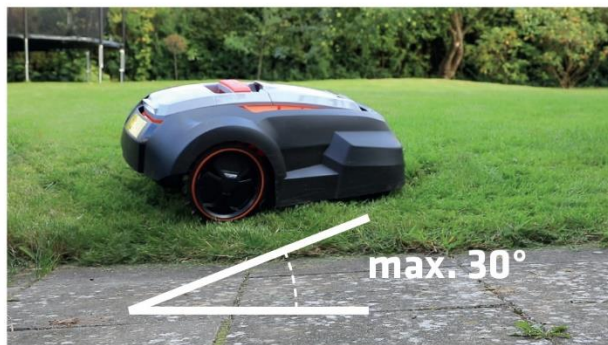
Dacă robotul este ridicat manual sau dacă ambele roți intră în găuri, robotul se va opri și trebuie repornit manual.

Repornirea pe gazon poate avea loc numai dacă mutați aparatul, astfel încât să aibă o distanță de maxim 2 metri față de cablul de delimitare și apăsați butonul „Aceași zonă” și butonul „START”. Ciclul de lucru nu se modifică.

Senzor de înclinare:

Robotul de tuns iarbă are un senzor cu 6 axe este integrat pentru a măsura unghiul de înclinare în toate direcțiile. Dacă unghiul de înclinație depășește 30°, motorul de tăiere se va opri imediat, dar va continua să se deplaseze. Dacă unghiul scade la mai puțin de 30° în 10 secunde, motorul de tăiere va reporni automat. Totuși, dacă unghiul nu descrește în 10 secunde mașina de tuns iarbă se va opri și va necesita repornirea manuală.

Repornirea pe gazon poate avea loc numai dacă mutați aparatul, astfel încât să aibă o distanță de maxim 2 metri față de cablul de delimitare și apăsați butonul „Aceași zonă” și butonul „START”. Ciclul de lucru nu se modifică.



Întreținere și depozitare pe timp de iarnă

Curățarea curentă:

Prelunghiți durata de viață a robotului de tuns iarbă dacă îl păstrați curat în mod curent. Spălarea cu apă în partea de jos este strict interzisă. Se recomandă frecarea cu o perie sau o cârpă umedă.

Capacul superior

Ridicați capacul superior și curățați-l de iarbă și murdărie, folosind o perie moale. Puteți să-l ștergeți cu o cârpă umedă (nu se clătește cu apă din cauza componentelor electronice).

Partea inferioară/de dedesubt

Curățați și partea de dedesubt, folosind o perie moale. În special, asigurați-vă că lamele, portcuțitele și roțile din față se pot roti liber. Notă: Nu uitați să opriți alimentarea aparatului înainte de curățare! Dacă robotul de tuns iarbă funcționează des în iarbă umedă, este important să vă asigurați că lamele sunt curățate de iarbă și se pot roti.

Stația de andocare

Curățați frecvent și stația de andocare prin eliminarea murdăriei și ierbii de pe placa de bază.

Butoane

Curățați comutatoarele de pe robotul de tuns iarbă și stația de andocare cu hârtie abrazivă fină sau burete metalic de câteva ori în timpul sezonului. Curățați cele două tentaculele de încărcare ale stației.

Este important să vă asigurați că toate diblurile, șuruburile și piulițele sunt permanent strânse corect pentru a oferi robotului de tuns iarbă cele mai bune condiții de lucru posibile.

Înlocuirea pieselor de schimb:

Lame:

Lamele au 2 margini ascuțite de tăiat. Prin urmare, acestea sunt reversibile dacă s-au tocit la una dintre margini. Dacă ambele margini sunt tocite, lamele pot fi înlocuite cu ușurință folosind o șurubelniță.

Notă: Nu uitați să opriți comutatorul de alimentare înainte de a începe.

Când ați scos șurubul, este important să eliminați iarba și alte impurități din suportul lamei. După care, puteți introduce noua lamă. Strângeți bine șurubul lamei. Verificați dacă lamele se rotesc.

Notă: Este important ca toate cele 3 lame să fie inversate sau înlocuite simultan.

Bateria:

În general, durata de viață a bateriei este de 5 ani, în funcție de volumul de muncă și întreținerea robotului de tuns iarbă.

Puteți înlocui cu ușurință bateria de desfăcând cele 4 șuruburi de pe capacul compartimentului pentru baterie și înlocuind bateria veche cu una nouă.

Notă: Folosiți întotdeauna piese de schimb originale / autorizate!





Depozitarea pe timp de iarnă:

Înainte de stocarea pe timp de iarnă, vă recomandăm să încărcați robotul de tuns iarba în stația de andocare.

În timpul iernii, vă recomandăm să luați robotul de tuns iarba și stația de încărcare în interior și să-l depozitați de preferință într-o cameră uscată și unde să nu înghețe. Opriți comutatorul de alimentare (0) pentru a proteja bateria.

Este o idee bună să încărcați bateria de câteva ori în timpul iernii pentru a asigura o bună performanță. Puteți face acest lucru fie aducând înăuntru și stația de andocare, fie punând robotul de tuns în stația de andocare de afară și să-l băgați înapoi în interior după încărcare.

Dacă există risc de îngheț în camera unde stocați robotul de tuns iarbă, puteți scoate bateria și să o păstrați într-un loc cald și uscat.

Etapa	Simptom	Cauza posibilă	Acțiune
Pregătire	Robotul de tuns iarbă nu pornește.	Instalare greșită a stației de andocare. Conexiune greșită a cablului de delimitare. Setări greșite ale aplicației.	Continuați încărcarea până când indicatorul cu LED al robotului afișează o lumină verde constantă. Săgeata „IN” de pe stația de andocare trebuie să indice zona de lucru. Capătul firului care este filetat sub stația de andocare trebuie conectat la clema ROȘIE a stației de andocare.
	Deplasarea inițială a robotului de tuns iarbă de-a lungul firului de delimitare nu urmează propriul traseu efectuat deja sau se învârtă în anumite secțiuni ale potecii.	Funcția de detectare a cablului de delimitare nu funcționează corect, probabil din cauza unor semnale de interferență străine în zonă, cum ar fi de ex. un sistem energetic subteran, echipamente electrice de mare putere sau altele asemenea. Cel mai apropiat cablu de delimitare al vecinului dvs. nu este așezat la minim 10 m de al dvs..	Încercuiți această zonă de interferență fir de delimitare. Ajustați cablul de delimitare astfel încât robotul de tuns iarbă să poată detecta normal semnalul.
	Nu reușește să se conecteze la tentacule când revine la stația de andocare.	Stația de andocare este instalată pe o suprafață neuniformă	Verificați și re-instalați stația de andocare pe o suprafață solidă, plană.
Utilizare inițială	Cositoarea robotului se oprește cu culoare roșie intermitentă la indicatorul cu LED.	Pasul 1: Examinați locația de parcare: În cazul unei pante mai mari de 30°, se activează senzorul de înclinare.	Încercuiți zona de pantă abruptă cu fir de delimitare. Distanța maximă de la robotul de tuns iarbă la cel mai apropiat fir de delimitare este de 15 m.
		Pasul 2: Robotul de tuns iarbă nu poate detecta semnalul de la cablul de delimitare.	Verificați clemele de sârmă de pe stația de andocare. Găsiți defectul / întreruperea și îmbinați prin intermediul îmbinărilor de sârmă livrate în cutie. NB: Atunci când indicatorul LED arată o lumină verde constantă, semnalul de delimitare este pregătit.
		Pasul 3: Senzorul de înclinare este activat. Este posibil ca roțile din față să fie prinse într-o groapă și suspendate în aer. Roțile din față ar putea fi blocate și nu se pot roti și aluneca lin..	Remediați găurile din peluză. Curățați puntea și asigurați-vă că axele roților se pot roti și culisa liber. NB: Mai întâi opriți alimentarea.
	Robotul de tuns iarbă se oprește cu indicatorul cu LED luminând verde intermitent.	Altcineva a încercat să repornească robotul de tuns iarbă, dar nu a reușit neștiind ce să facă.	Așezați robotul de tuns iarbă în stația de andocare și reporniți-l.
	Robotul de tuns iarbă se oprește și indicatorul cu LED nu se aprinde.	Bateria este epuizată.	Duceți robotul înapoi la stația de andocare și lăsați-l să se încarce.

Depanare/ Detectarea defecțiunilor

Ca un ghid rapid în cazul în care robotul de tuns iarbă nu funcționează corect, puteți să urmați pașii de mai jos de detectare a defecțiunilor pentru a rezolva problema. Dacă defecțiunea persistă sau în cazul unor probleme similare, luați legătura cu distribuitorul.

Etapa	Simptom	Cauza posibilă	Acțiune
	Robotul de tuns iarbă iese în afara cablului de delimitare și se oprește aproape de acesta.	Roțile, în special roțile de tracțiune spate, pot avea o aderență slabă, dacă sunt acoperite cu noroi și alte resturi. În cazul unor condiții proaste de cotire, pante sau iarbă umedă în apropiere de cablul de delimitare, robotul de tuns iarbă poate tinde să alunece peste cablul de delimitare în timp ce face o cotitură. Funcția de detectare a cablului de delimitare nu funcționează corect.	Curățați roțile de tuns iarbă ale robotului de tuns iarbă și reparați sau curățați gazonul. Firul dvs. de delimitare este prea aproape de marginea gazonului. Vă sugerăm să mutați cablul de delimitare spre interior din motive de securitate. Vă rugăm să consultați pagina "Planificare".
Funcționare normală	Zgomot mare și vibrații.	Lamele s-au tocit, iar sistemul de tăiere este dezechilibrat. Discul lamei s-a deteriorat lovind un obiect dur. Piulițele pentru fixarea discului lamei sunt slăbite.	Întoarceți sau înlocuiți lamele în funcție de situație. Este important să întoarceți invers sau să înlocuiți toate lamele în același timp. Înlocuiți discul lamei. Fixați bine piulițele.
	Timpu de lucru obișnuit după fiecare încărcare a devenit mai scurt.	Tentacule de încărcare murdare la stația de andocare. Ochii de cupru de încărcare ai robotului de tuns iarbă sunt murdari.	Curățați tentaculele de încărcare și ochii de cupru.
		Capacitatea bateriei este redusă după încărcări și descărcări repetate.	Este timpul să cumpărați o baterie nouă pentru a obține o eficiență ridicată.
	Robotul de tuns iarbă nu pornește în mod obișnuit după activarea anterioară a senzorului de ploaie.	Senzorul de ploaie rămâne activat.	Curățați cele două contacte metalice.

Notă:

Ori de câte ori doriți să reporniți robotul de tuns iarbă, trebuie să-l mutați în apropierea cablului de delimitare, la max. 2 metri distanță.

După ce ați oprit alimentarea, plasați robotul în stația de andocare pentru repornire manuală.

Specificații tehnice

Tip model	RXR 600	RXR 1500S
Tip motor	Motor electric fără perii	Motor electric fără perii
Voltaj baterie Li-ion	28V	28V
Capacitate baterie Li-ion	2Ah	3Ah
Timp de încărcare	90 min	120 min
Timp de lucru	45 min	60 min
Turație motor	2900 rpm	2900 rpm
Lățime de tăiere	180 mm	240 mm
Tip lamă	Disc cu 3 tășuri	Disc cu 3 tășuri
Unghi maxim de urcare	20°	30°
Viteza maximă	0,4m/s	0,5m/s
Suprafață maximă	600 mp	1500 mp
Garanție	24 luni	24 luni



Eliminarea deșeurilor

Nu aruncați acest produs împreună cu deșeurile menajere.
Livrați-l la o stație de reciclare, pentru ca piesele reciclabile să poată fi utilizate pentru reciclare, iar părțile nereciclabile să poată fi eliminate în mod adecvat pentru a proteja mediul.

Condiții generale pentru garanție

Pentru toate garanțiile, utilizatorul trebuie să ofere informații cu privire la model și numărul de serie.

Garanția NU include costurile de transport sau de curățare a mașinii. În plus, garanția nu acoperă daunele cauzate de uzura naturală, tratarea necorespunzătoare sau lipsa de întreținere. În cele din urmă, garanția nu se aplică în cazul pieselor de schimb neautorizate.

DECLARATIA DE CONFORMITATE CE

DECLARATIA DE CONFORMITATE CE



Producator: **SC RURIS IMPEX SRL**

Calea Severinului, nr. 10, Bl. 317b, Craiova, Dolj, Romania

Tel. 0351 464 632, Fax 0351 464 633, www.ruris.ro, office@ruris.ro

Reprezentant autorizat: ing. Stroe Marius Catalin – Director General

Persoana autorizata pentru dosarul tehnic: ing. Florea Nicolae – Director Proiectare Productie

Descrierea masinii: **ROBOTUL DE TUNS GAZON** are rolul de a realiza lucrari de taiat iarba.

Numar de serie: de la XXRXR6000000 la XXRXR6009999 (Unde xx reprezinta ultimele doua cifre ale anului de fabricatie)

Simbol: **RXR** Tipul: **600**

Motor: **electric**

Latime de lucru: **180 mm**

Noi, SC RURIS IMPEX SRL Craiova, producator, in conformitate cu **H.G. 1029/2008** - privind conditiile introducerii pe piata a masinilor, Directiva 2006/42/EC – cerinte de siguranta si securitate, Standardul SR EN ISO 12100 – Masini. Securitate, Directiva 2000/14/CE, **H.G. 1756/2006** – privind limitarea nivelului emisiilor de zgomot in mediu, Directiva 2014/35/UE, **HG 409/2016** - privind echipamentele de joasa tensiune, am efectuat atestarea conformitatii produsului cu standardele specificate si declaram ca este conform cu principalele cerinte de siguranta si securitate, nu pune in pericol viata, sanatatea, securitatea muncii si nu are impact negativ asupra mediului.

Subsemnatul Stroe Catalin, reprezentantul producatorului, declar pe proprie raspundere ca produsul este in conformitate cu urmatoarele standarde si directive europene:

- Directiva 2006/42/CE** privind siguranta masinilor;
 - Directiva 2014/30/UE** privind compatibilitatea electromagnetica;
 - Directiva 2014/35/UE** privind echipamentele de joasa tensiune;
 - **Directiva 2000/14/CE (amendata de Directiva 2005/88/CE)** – Emisiile de zgomot in mediul exterior
 - SR EN ISO 12100:2011** - Securitatea masinilor. Concepte de baza, principii generale de proiectare. Terminologie de baza, metodologie. Principii tehnice. Cerinte generale.
- Declarăm, de asemenea, că au fost îndeplinite în cursul procesului de fabricatie/montaj cerintele următoarelor standarde si directive:
- SR EN ISO 13857:2019** - Distanța de securitate pentru protejarea membrilor superioare si inferioare;
 - SR EN 14121-1:2007** - Principiile de evaluare a riscurilor;
 - SR EN 60204-1:2018** - Echipamentul electric al masinii - Partea 1: Cerinte generale de securitate;
 - EN ISO 13849/1** - Elementele sistemului de control al securității;
 - SR EN ISO 13850:2015** - Securitatea masinilor. Oprire de urgenta. Principii de proiectare
 - **EN 50636-2-107:2015** - Securitatea aparatelor electrice pentru uz casnic și scopuri similare. Partea 2-107: Prescripții particulare pentru cositoare de gazon tip robot cu alimentare electrică de la baterie
 - **EN 55014-1:2006+A2:2011** - Compatibilitate electromagnetica. Cerințe pentru aparatele de uz casnic, uneltele electrice și aparatele similare. Emisie
 - SR EN ISO 3744:2011** - Acustică. Determinarea nivelurilor de putere acustică emise de sursele de zgomot;

Alte Standarde sau specificatii utilizate:

- SR EN ISO 9001** - Sistemul de Management al Calitatii
- SR EN ISO 14001** - Sistemul de Management al Mediului
- OHSAS18001** - Sistemul de Management al Sanatatii si Securitatii Ocupationale.

Nota: documentatia tehnica este detinuta de producator.
Precizare: Prezenta declaratie este conforma cu originalul.
Termen de valabilitate: 10 ani de la data aprobarii.
Locul si data emiterii: Craiova, 30.10.2020.
Anul aplicarii marcajului CE: 2020.

Nr. inreg: 1047/30.10.2020

Persoana autorizata si semnatura:

Ing. Stroe Marius Catalin

Director General al

SC RURIS IMPEX SRL



DECLARATIA DE CONFORMITATE

EC

Producator: **SC RURIS IMPEX SRL**
Calea Severinului, nr. 10, Bl. 317b, Craiova, Dolj, Romania
Tel. 0351 464 632, Fax 0351 464 633, www.ruris.ro, office@ruris.ro
Reprezentant autorizat: ing. Stroe Marius Catalin – Director General
Persoana autorizata pentru dosarul tehnic: ing. Florea Nicolae – Director Proiectare Productie

Descrierea masinii : **ROBOTUL DE TUNS GAZON** are rolul de a realiza lucrari de taiat iarba.
Numar de serie: de la XRXR6000000 la XRXR6009999 (Unde xx reprezinta ultimele doua cifre ale anului de fabricatie)
Simbol: **RXR** Tipul: **600**
Motor: **electric**
Latime de lucru: **180 mm**

Nivelul de putere acustica (relanti): 78 db Nivelul de putere acustica (Nmax): 78 db

Nivelul de putere acustica este certificat de INMA Bucuresti prin Buletin de incercare nr. 8/20.11.2019, in conformitate cu prevederile Directivei 2000/14/CE (amendata prin Directiva 2005/88/CE) si SR EN ISO 3744:2011

Noi, SC RURIS IMPEX SRL Craiova in calitate de producator, in conformitate cu Directiva 2000/14/CE amendata de Directiva 2005/88/CE, **H.G. 1756/2006** - privind limitarea nivelului emisiilor de zgomot in mediu produs de echipamente destinate utilizarii in exteriorul cladirilor, Directiva 2014/35/UE, **HG 409/2016** - privind echipamentele de joasa tensiune precum si Directiva 2006/42/CE, H.G. 1029/2008 - privind conditiile introducerii pe piata a masinilor, am efectuat verificarea si atestarea conformitatii produsului cu standardele specificate si declaram ca este conform cu principalele cerinte.

Subsemnatul Stroe Catalin, reprezentantul producatorului, declar pe proprie raspundere ca produsul este in conformitate cu urmatoarele standarde si directive europene:

- Directiva 2006/42/CE**, privind siguranta masinilor;
- Directiva 2014/30/UE**, privind compatibilitatea electromagnetica;
- Directiva 2014/35/UE**, privind echipamentele de joasa tensiune;
- Directiva 2000/14/CE amendata de Directiva 2005/88/CE** – Emisiile de zgomot in mediul exterior
- SR EN ISO 12100:2011** - Securitatea masinilor. Concepte de baza, principii generale de proiectare. Terminologie de baza, metodologie. Principii tehnice. Cerinte generale.
- SR EN ISO 3744:2011** - Acustica. Determinarea nivelurilor de putere acustica emise de sursele de zgomot;

Alte Standarde sau specificatii utilizate:

- SR EN ISO 9001** - Sistemul de Management al Calitatii
- SR EN ISO 14001** - Sistemul de Management al Mediului
- OHSAS18001** - Sistemul de Management al Sanatatii si Securitatii Ocupationale.

Nota: documentatia tehnica este detinuta de producator. Precizare: Prezenta declaratie este conforma cu originalul.
Termen de valabilitate: 10 ani de la data aprobarii.
Locul si data emiterii: Craiova, 30.10.2020.
Anul aplicarii marcajului CE: 2020.
Nr. inreg: 1048/30.10.2020

Persoana autorizata si semnatura:

Ing. Stroe Marius Catalin
Director General al
SC RURIS IMPEX SRL



DECLARATIA DE CONFORMITATE CE



Producator: **SC RURIS IMPEX SRL**
Calea Severinului, nr. 10, Bl. 317b, Craiova, Dolj, Romania
Tel. 0351 464 632, Fax 0351 464 633, www.ruris.ro, office@ruris.ro
Reprezentant autorizat: ing. Stroe Marius Catalin – Director General
Persoana autorizata pentru dosarul tehnic: ing. Florea Nicolae – Director Proiectare Productie

Descrierea masinii: **ROBOTUL DE TUNS GAZON** are rolul de a realiza lucrari de taiat iarba.
Numar de serie: de la XXRXR1500S0000 la XXRXR1500S9999 (Unde xx reprezinta ultimele doua cifre ale anului de fabricatie)
Simbol: **RXR** Tipul: **1500S**
Motor: **electric**
Latime de lucru: **240 mm**

Noi, SC RURIS IMPEX SRL Craiova, producator, in conformitate cu **H.G. 1029/2008** - privind conditiile introducerii pe piata a masinilor, Directiva 2006/42/EC – cerinte de siguranta si securitate, Standardul SR EN ISO 12100 – Masini. Securitate, Directiva 2000/14/CE, **H.G. 1756/2006** – privind limitarea nivelului emisiilor de zgomot in mediu, Directiva 2014/35/UE, **HG 409/2016** - privind echipamentele de joasa tensiune, am efectuat atestarea conformitatii produsului cu standardele specificate si declaram ca este conform cu principalele cerinte de siguranta si securitate, nu pune in pericol viata, sanatatea, securitatea muncii si nu are impact negativ asupra mediului.

Subsemnatul Stroe Catalin, reprezentantul producatorului, declar pe proprie raspundere ca produsul este in conformitate cu urmatoarele standarde si directive europene:

- Directiva 2006/42/CE** privind siguranta masinilor;
- Directiva 2014/30/UE** privind compatibilitatea electromagnetica;
- Directiva 2014/35/UE** privind echipamentele de joasa tensiune;
- **Directiva 2000/14/CE (amendata de Directiva 2005/88/CE)** – Emisiile de zgomot in mediul exterior
- SR EN ISO 12100:2011** - Securitatea masinilor. Concepte de baza, principii generale de proiectare. Terminologie de baza, metodologie. Principii tehnice. Cerinte generale.

Declarăm, de asemenea, că au fost îndeplinite în cursul procesului de fabricatie/montaj cerintele următoarelor standarde si directive:

- SR EN ISO 13857:2019** - Distanța de securitate pentru protejarea membrilor superioare și inferioare;
- SR EN 14121-1:2007** - Principiile de evaluare a riscurilor;
- SR EN 60204-1:2018** - Echipamentul electric al mașinii - Partea 1: Cerințe generale de securitate;
- EN ISO 13849/1** - Elementele sistemului de control al securității;
- SR EN ISO 13850:2015** - Securitatea mașinilor. Oprire de urgență. Principii de proiectare
- **EN 50636-2-107:2015** - Securitatea aparatelor electrice pentru uz casnic și scopuri similare. Partea 2-107: Prescripții particulare pentru cositoare de gazon tip robot cu alimentare electrică de la baterie
- **EN 55014-1:2006+A2:2011** - Compatibilitate electromagnetica. Cerințe pentru aparatele de uz casnic, unelele electrice și aparatele similare. Emisie
- SR EN ISO 3744:2011** - Acustică. Determinarea nivelurilor de putere acustică emise de sursele de zgomot;

Alte Standarde sau specificatii utilizate:

- SR EN ISO 9001** - Sistemul de Management al Calitatii
- SR EN ISO 14001** - Sistemul de Management al Mediului
- OHSAS18001** - Sistemul de Management al Sanatatii si Securitatii Ocupationale.

Nota: documentatia tehnica este detinuta de producator.

Precizare: Prezenta declaratie este conforma cu originalul.

Termen de valabilitate: 10 ani de la data aprobarii.

Locul si data emiterii: Craiova, 30.10.2020.

Anul aplicarii marcajului CE: 2020.

Nr. inreg: 1049/30.10.2020

Persoana autorizata si semnatura:

Ing. Stroe Marius Catalin

Director General al

SC RURIS IMPEX SRL

DECLARATIA DE CONFORMITATE

EC

Producator: **SC RURIS IMPEX SRL**

Calea Severinului, nr. 10, Bl. 317b, Craiova, Dolj, Romania

Tel. 0351 464 632, Fax 0351 464 633, www.ruris.ro, office@ruris.ro

Reprezentant autorizat: ing. Stroe Marius Catalin – Director General

Persoana autorizata pentru dosarul tehnic: ing. Florea Nicolae – Director Proiectare Productie

Descrierea masinii: : **ROBOTUL DE TUNS GAZON** are rolul de a realiza lucrari de taiat iarba.

Numar de serie: de la **XXR XR1500S0000** la **XXR XR1500S9999** (Unde xx reprezinta ultimele doua cifre ale anului de fabricatie)

Simbol: **RXR** Tipul: **1500S**

Motor: **electric**

Latime de lucru: **240 mm**

Nivelul de putere acustica (relanti): 78 db Nivelul de putere acustica (Nmax): 78 db

Nivelul de putere acustica este certificat de INMA Bucuresti prin Buletin de incercare nr. 8/20.11.2019, in conformitate cu prevederile Directivei 2000/14/CE (amendata prin Directiva 2005/88/CE) si SR EN ISO 3744:2011

Noi, SC RURIS IMPEX SRL Craiova in calitate de producator, in conformitate cu Directiva 2000/14/CE amendata de Directiva 2005/88/CE, **H.G. 1756/2006** - privind limitarea nivelului emisiilor de zgomot in mediu produs de echipamente destinate utilizarii in exteriorul cladirilor, Directiva 2014/35/UE, **HG 409/2016** - privind echipamentele de joasa tensiune precum si Directiva 2006/42/CE, H.G. 1029/2008 - privind conditiile introducerii pe piata a masinilor, am efectuat

verificarea si atestarea conformitatii produsului cu standardele specificate si declaram ca este conform cu principalele cerinte.

Subsemnatul Stroe Catalin, reprezentantul producatorului, declar pe proprie raspundere ca produsul este in conformitate cu urmatoarele standarde si directive europene:

- Directiva 2006/42/CE**, privind siguranta masinilor;
- Directiva 2014/30/UE**, privind compatibilitatea electromagnetica;
- Directiva 2014/35/UE**, privind echipamentele de joasa tensiune;
- Directiva 2000/14/CE amendata de Directiva 2005/88/CE** – Emisiile de zgomot in mediul exterior
- SR EN ISO 12100:2011** - Securitatea masinilor. Concepte de baza, principii generale de proiectare. Terminologie de baza, metodologie. Principii tehnice. Cerinte generale.
- SR EN ISO 3744:2011** - Acustica. Determinarea nivelurilor de putere acustica emise de sursele de zgomot;

Alte Standarde sau specificatii utilizate:

- SR EN ISO 9001** - Sistemul de Management al Calitatii
- SR EN ISO 14001** - Sistemul de Management al Mediului
- OHSAS18001** - Sistemul de Management al Sanatatii si Securitatii Ocupationale.

Nota: documentatia tehnica este detinuta de producator. Precizare: Prezenta declaratie este conforma cu originalul.

Termen de valabilitate: 10 ani de la data aprobarii.

Locul si data emiterii: Craiova, 30.10.2020.

Anul aplicarii marcajului CE: 2020.

Nr. inreg: 1050/30.10.2020

Persoana autorizata si semnatura:

Ing. Stroe Marius Catalin
Director General al
SC RURIS IMPEX SRL

